

## ई-टी.आर.ओ. दर्पण

हमारा ध्येय: संरक्षा, सुरक्षा व समयपालनता



जब तक जीवन है तब तक सीखते रहो, क्योंकि अनुभव ही सर्वश्रेष्ठ शिक्षक है।

## मार्गदर्शक

श्री ए. के. अग्रवाल

प्रधान मुख्य बिजली इंजीनियर  
मध्य रेल, मुंबई

## संरक्षक

श्री विनायक गर्ग

मण्डल रेल प्रबंधक, मध्य रेल  
नागपुर

## मार्गदर्शक

श्री संजय कुमार सिंह

मुख्य बिजली इंजीनियर (परि.)  
मध्य रेल, मुंबई

## निर्देशन

श्री गौरव कु. श्रीवास्तव  
वरि. मं. वि. इंजी. (परि.)

श्री प्रज्वल गेडाम

मं. वि. इंजी. (परि.)

मध्य रेल, नागपुर

## संकलनकर्ता

व्ही. के. गुप्ता

चालक प्रशिक्षक, नागपुर

9503012046

## विशेष आकर्षण

- संदेश
- लॉबी व रनिंग रूम निरीक्षण
- स्पेड की घटनाओं को रोकने हेतु दिशा - निर्देश
- ई- केस स्टडी



## संदेश

लोको पायलटो द्वारा रोक सिगनल को खतरे की स्थिति में पार करने की घटनाओं को रोकने के लिए काफी प्रयास किये जा रहे हैं, लेकिन इसके बावजूद भी भारतीय रेल में इस प्रकार की घटनायें दिन प्रतिदिन बढ़ती जा रही है। अतः इसप्रकार की घटना को रोकने के लिए निरंतर प्रयास जरूरी है। इसी प्रयास को आगे बढ़ाते हुए इस माह के अंक को स्पेड विशेषांक के रूप में निकाला गया है। इसका एकमात्र उद्देश्य स्पेड की घटनाओं की पुनरावृत्ति को रोकना है। अतः मुझे विश्वास है कि यह प्रयास निश्चित ही स्पेड की घटनाओं को कम करने में सहायक सिद्ध होगा।

अंत में टी.आर.ओ. विभाग के समस्त कर्मठ कर्मचारियों एवं उनके परिजनों को आगामी “नववर्ष-2026” की हार्दिक शुभकामनाएँ।

(गौरव कुमार श्रीवास्तव)

वरि.मं.वि.इंजी.(परि.)/नागपुर

दि : 09.12.2025

स्पेड  
विशेषांकमंडल कार्यालय  
टी.आर.ओ. विभाग  
मध्य रेल, नागपुर

E-mail : srdeetrongp@gmail.com

दि. 26.11.2025 को श्री विनायक गर्ग, मंडल रेल प्रबंधक, मध्य रेल, नागपुर महोदय द्वारा आमला लॉबी एवं रनिंग रूम का निरीक्षण करते हुए।





# SPAD की घटनाओ को रोकने हेतु दिशा निर्देश

घर पर गुणवत्तापूर्ण आराम के महत्व को लोको पायलट और उसके परिवार को समझ में आना चाहिए।



कर्मिंदल अपने मोबाइल को स्विच ऑफ करके अपने बैग में रखने के बारे में स्वयं सुनिश्चित करें।



## SPAD की घटनाओ को रोकने हेतु दिशा निर्देश

चालक दल को अनिवार्य समय (30 मिनट) से पहले लॉबी में रिपोर्ट करने की सलाह दी जानी चाहिए। विशेष रूप से शुरुआती स्टेशन पर ट्रेनों के संचालन के लिए वह जल्दी में नहीं होना चाहिए।



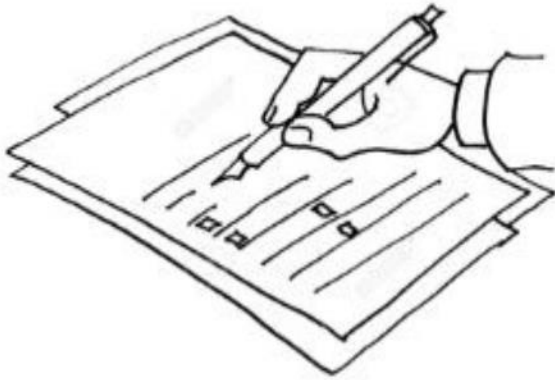
शेड से लोको निकालते समय सभी सेफ्टी आईटम्स की जाँच प्रॉपर रिकार्ड के साथ अच्छी तरह से करनी चाहिये





# SPAD की घटनाओं को रोकने हेतु दिशा निर्देश

बीपीसी की वैधता की जांच करें। जहां भी आवश्यक हो कंटिन्युटि टेस्ट (CONTINUITY- TEST) अवश्य करें।



FORM 100-1000-1-101

संकेत नंबर दिशे SOUTH CENTRAL RAILWAY

अवधि के माध्यम प्रमाणित नए नए के (नए नए के)

(पूर्व निर्धारित नए नए के लिए)

INTENSIVE BRAKE POWER CERTIFICATE FOR AIR BRAKE (GOODS)  
(CLOSED CIRCUIT RATES)

DATE: 10-12-2012

STATION: 019197

INSTRUCTIONS

A. गाड़ी के चालक GUARDS AND DRIVERS:

1. गाड़ी की चाल से पहले गाड़ी के चालक सुनिश्चित करें कि Before starting the train, guard and driver should ensure

2. गाड़ी के चाल से पहले गाड़ी के चालक सुनिश्चित करें कि Before starting the train, guard and driver should ensure

3. गाड़ी के चाल से पहले गाड़ी के चालक सुनिश्चित करें कि Before starting the train, guard and driver should ensure

लोको पायलट और सहायक लोको पायलट दोनों द्वारा लोको का प्रभार लेते समय RS वाल्व की उचित कार्यप्रणाली की जांच की जानी चाहिए। सभी लोको पायलटों को गाड़ी शुरू करने से पूर्व ब्रेक्स के लगाने और रिलीज होने की जाँच करने की सलाह दी जाती है।



# SPAD की घटनाओ को रोकने हेतु दिशा निर्देश

लोको पायलट जब भी लोकोमोटिव / ट्रेन का कार्यभार संभालेंगे तो शुरू करने से पहले लोको की अच्छी तरह जांच कर लें तथा ब्रेक फील टेस्ट और ब्रेक पावर टेस्ट अवश्य करें।



मोटरमैन द्वारा अपनी गाड़ी के लिए सिगनल सुनिश्चित करने के बाद ही स्टार्टिंग बेल दी जानी चाहिए।





## SPAD की घटनाओ को रोकने हेतु दिशा निर्देश

लोको पायलट और सहायक लोको पायलट को टर्मिनल स्टेशन/रिलीविंग प्वाइंट पर पहुंचने से पहले अपना सामान पैक करना शुरू नहीं करना चाहिए।



जहां दो सिग्नल (इंटरमीडिएट सिग्नल) दिए जाते हैं, वहां विशेष ध्यान दिया जाना चाहिए, विशेष तौर पर जहां एक लाइन यार्ड में जाती है। सुनिश्चित करें कि आपकी ट्रेन के लिए प्रस्थान के सही सिग्नल दिए गए हैं।



# SPAD की घटनाओ को रोकने हेतु दिशा निर्देश

एलपी/मोटरमैन/एएलपी पीले सिग्नल को पास करते समय किसी भी समय ट्रेन को रोकने के लिए तैयार रहना चाहिए क्योंकि अगले सिग्नल का संकेत लाल हो सकता है। सिग्नल पार होने तक सिग्नल पर लगातार नजर बनाये रखें।



रन के दौरान एलपी/एएलपी कभी-कभी आकस्मिक बातचीत में लगे रहते हैं और उनका ध्यान भटक जाता है, इसलिए एलपी/एएलपी को संचालन के दौरान और सेक्शन की विशिष्ट स्थितियों जैसे अगले सिग्नल संकेत, सीडीओ, गेट लोकेशन और सेक्शन में काम करने वाले कर्मचारियों के लिए पूरी एकाग्रता के साथ ट्रेन चलानी चाहिए। किसी भी घटना के दौरान ट्रेन को नियंत्रित करने के लिए एएलपी द्वारा एलपी को सूचित किया जाना चाहिए।





# SPAD की घटनाओं को रोकने हेतु दिशा निर्देश

एलपी/मोटरमैन/एएलपी को संकेतों के नियत स्थान का ज्ञान होना चाहिए और एलपी/मोटरमैन/एएलपी द्वारा सिग्नल के उचित संकेत की पुष्टि की जानी चाहिए।



LRD का अपूर्ण ज्ञान भी SPAD का प्रमुख कारण है। इसलिए, सभी एलपी/मोटरमैन/एएलपी को सेक्शन का विशिष्ट ज्ञान होना चाहिए और सिग्नल के पीले संकेत को पार करने के बाद एएलपी को ट्रेन के प्रभावी नियंत्रण के लिए अगले सिग्नल के खतरे के संकेत को बार-बार दोहराना चाहिए।



# SPAD की घटनाओ को रोकने हेतु दिशा निर्देश

सभी मालगाड़ी एग्जामिनेशन के दौरान APM की जाँच अवश्य की जानी चाहिये

## APM DEVICE- WAGON



कुछ रेक में ट्रेन (बीएलसी, बीटीपीएन आदि) के रुकने के समय लोड साइड से पुश करने की प्रवृत्ति होती है। इसलिए, ऐसी ट्रेनों को सिग्नल से पर्याप्त दूरी पहले रोक दिया जाना चाहिए और ट्रेन को धीमी गति के साथ फिर से शुरू किया जाना चाहिए और उचित स्थान पर रोकना चाहिये ।





# SPAD की घटनाओ को रोकने हेतु दिशा निर्देश

गाड़ी चालन के दौरान एलपी/एएलपी का ध्यान दूसरी लाइन पर गुजरने वाली ट्रेनों से सिग्नल के आदान-प्रदान के कारण भंग होता है, अतः एलपी/एएलपी को ऐसी स्थिति में विशेष ध्यान रखना चाहिए और मुख्य रूप से अपने स्वयं के सिग्नल संकेतों पर ध्यान केंद्रित करना चाहिए।



बाजू की लाईन से गाड़ी गुजरने या गाड़ी स्टेबल होने के कारण यदि सिग्नल की दृश्यता में कोई रुकावट है तो वह बहुत ही सतर्कता पूर्वक आगे बढ़ेगा ताकि गाड़ी को किसी भी क्षण रोका जा सके।



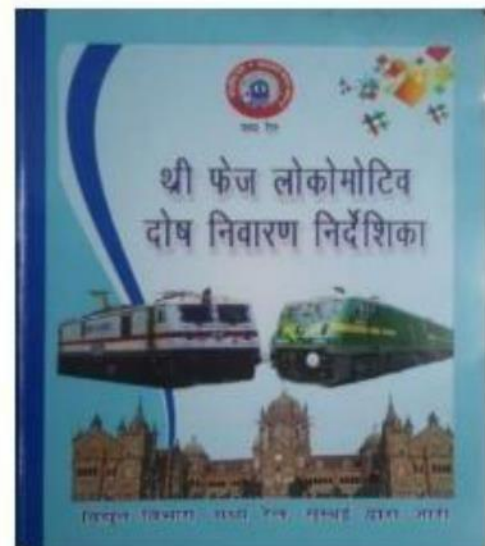


# SPAD की घटनाओं को रोकने हेतु दिशा निर्देश

उपनगरीय क्षेत्र में, मोटरमैन को प्लेटफॉर्म प्रवेश गति 40 किमी प्रति घंटे से कम और प्लेटफॉर्म के बीच में गति 25 किमी से कम रखकर प्लेटफॉर्म ओवरशूट को नियंत्रित करना चाहिए। स्पीड चार्ट के विश्लेषण से इस की जांच की जा सकती है।



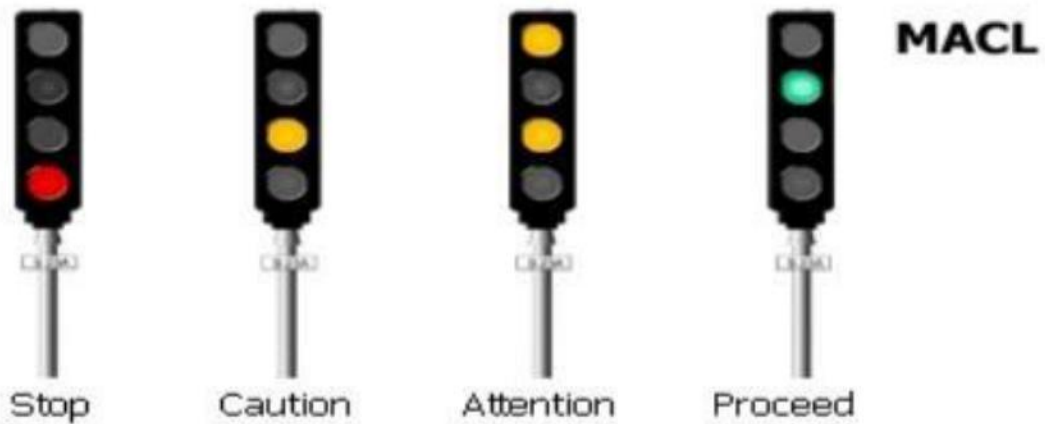
लोकोमोटिव में आनेवाली छोटी-छोटी ट्रबल का एलपी/एएलपी को ट्रबल शूटिंग का विशिष्ट ज्ञान होना चाहिए क्योंकि ज्ञान ना होने के कारण यह क्रु में मानसिक तनाव पैदा करती हैं।





# SPAD की घटनाओ को रोकने हेतु दिशा निर्देश

यदि किसी सिग्नल की दृश्यता खराब है या उसकी दृश्यता में कोई रुकावट है तो उसे प्रथम अवसर पर ही सूचित किया जाना चाहिए ताकि अन्य चालक दल को उचित परामर्श दिया जा सके।



यदि एडवांस सिग्नल दिखाई नहीं दे रहा है तो ट्रेनो का संचालन तब तक सावधानी से किया जाना चाहिए जब तक कि एडवांस सिग्नल का संकेत न दिखाई दे। यदि सिग्नल का संकेत पीला या लाल है तो इसे लगातार कॉलआऊट किया जाये। यदि सिग्नल का संकेत लाल है तो इसे गाड़ी से सिग्नल के बीच लगभग दूरी को भी गाड़ी रुकने तक लगातार कॉलआऊट किया जाये।



# SPAD की घटनाओ को रोकने हेतु दिशा निर्देश

एक पीला सिगनल पार करने के बाद और लाल सिगनल के पास पहुँचते समय अपने ध्यान को भटकने ना दें।



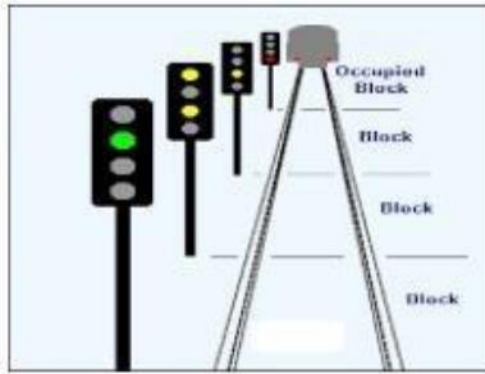
लाल सिगनल के पास पहुँचते समय एएलपी अपना हाथ आरएस फ्लैप वॉल्व पर रखेगा और ऑपरेट करने के लिये एकदम तैयार रहेगा, साथ ही साथ सुनिश्चित करेगा कि पूरी तरह से ब्रेक लग गये हैं और गाड़ी लाल सिगनल के पहले ही रुक गई है।



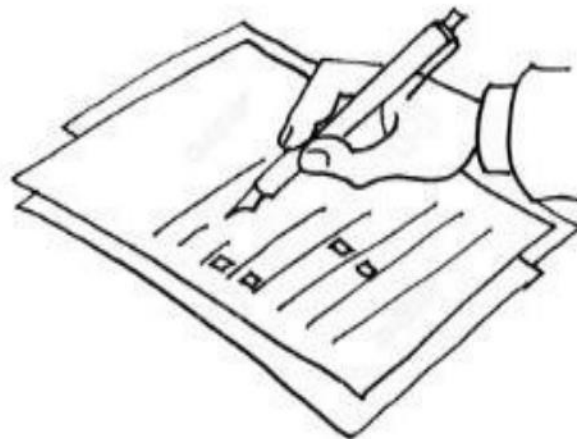


## SPAD की घटनाओ को रोकने हेतु दिशा निर्देश

सिगनल के संकेतों को हाथ के इशारे से सिगनल के नाम सहित कॉल आउट किया जाना चाहिए। ऑटोमेटिक सेक्शन में सिगनल नंबर के साथ सिगनल को कॉल आउट किया जाना चाहिए। यदि कोई सिगनल दिखाई नहीं देता है तो उसे भी **“मुझे दिखाई नहीं दिया ”** कॉल आउट करें ताकि कैब में उपस्थित अन्य व्यक्ति अत्यधिक सतर्क हो जाये।



कॉशन ऑर्डर एलपी/एएलपी द्वारा अलग से लिया जाना चाहिए और पर्याप्त सावधानी रखने के लिए व्यक्तिगत रूप से कॉशन ऑर्डर को हायलाईट करके रखना चाहिए। अचानक लागू हुए कॉशन ऑर्डर को भी एलपी तथा एएलपी दोनों को दिया जाना चाहिये।



# SPAD की घटनाओ को रोकने हेतु दिशा निर्देश

मोटरमैन या एलपी को कैब में यात्रा करने वाले व्यक्ति पर ध्यान नहीं देना चाहिए विशेष रूप से पीला सिग्नल पार करने के बाद, और कैब में यात्रा करने वाले व्यक्ति को किसी भी तरह से इंजन ब्रू का ध्यान नहीं भटकाना चाहिए।



लाँग हुड लोकोमोटिव में, एलपी और एएलपी को सिग्नल के संकेतों को बहुत सावधानी से सुनिश्चित करना चाहिए।



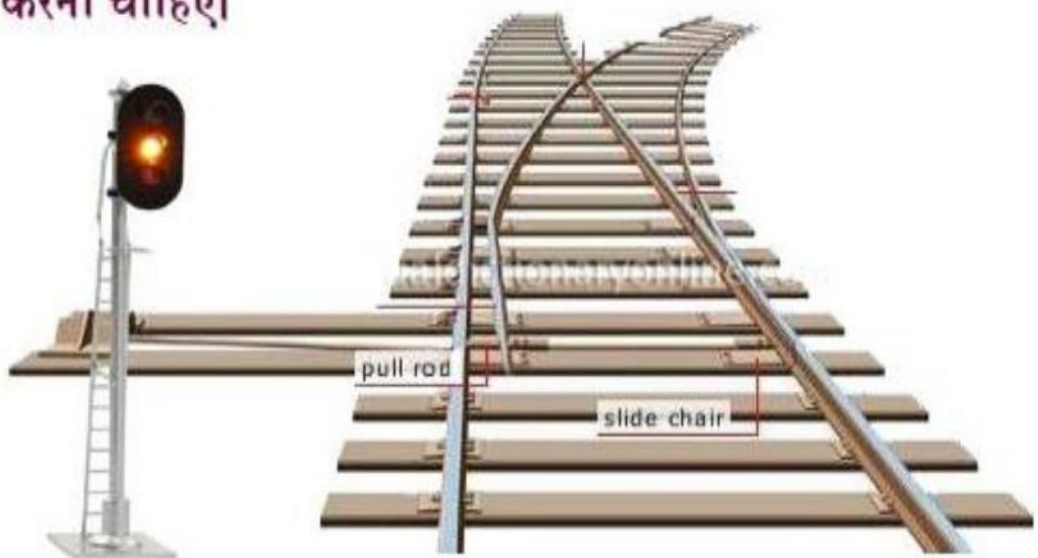


## SPAD की घटनाओ को रोकने हेतु दिशा निर्देश

सिग्नल ON होने पर गाड़ी को बहुत धीमी गति से चलाते हुए ऑन सिग्नल के पहले रोक दिया जाना चाहिए।



लूप लाइन से ट्रेन शुरू करते समय पहले एलपी/एएलपी को प्वाइंट की सेटिंग सुनिश्चित करनी चाहिए, फिर लूप लाइन सिग्नल की और इन दोनों की जांच के बाद ट्रेन शुरू करनी चाहिए।



## SPAD की घटनाओ को रोकने हेतु दिशा निर्देश

यदि दृश्यता खराब है, तो एल पी/ए एल पी को और अधिक सचेत/सतर्क होना चाहिए और सिगनल काल आउट केवल यह सुनिश्चित करने के बाद ही किया जाना चाहिए कि सिगनल केवल उनकी ट्रेन से संबंधित है।



दोनों चश्में साथ लेकर ड्यूटी पर आएं।





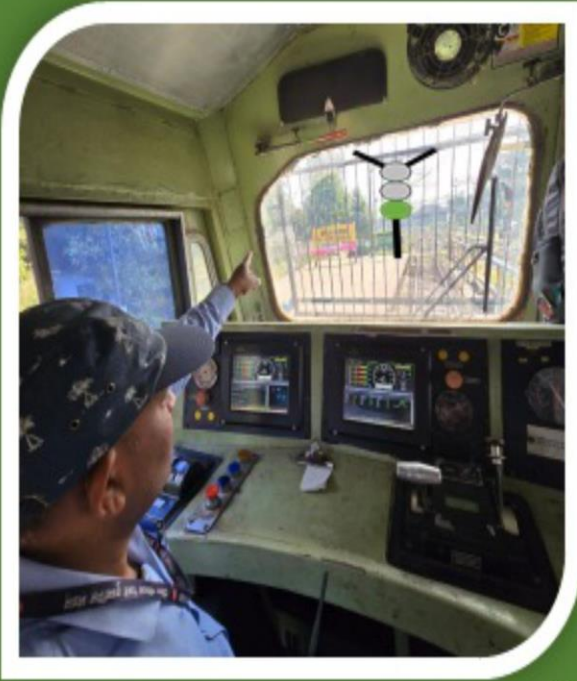
# SPAD की घटनाओ को रोकने हेतु दिशा निर्देश

ओवर स्पीडिंग और अति आत्मविश्वास (ओवर कॉन्फिडेंस) से बचें।



जब किसी भी कारण से कोई सिगनल दिखाई नहीं दे रहा है तो एल पी/मोटरमैन को इसके संकेत को **लाल** मान लेना चाहिए।





# सिग्नल देखो, फिर चलो

जांचे, पुनः जांचे, पुष्टि करें

CRC: Check, Recheck, Confirm

टी.आर.ओ. विभाग, मध्य रेल, नागपुर

केस स्टडी-33/2025

SPAD

टी.आर.ओ. नागपुर

जारी तिथि : 10.11.2025

**घटनाक्रम:** दिनांक 08.11.2025 को, मध्य रेलवे के मुंबई मंडल में शंटिंग लोको नं. 36303 WDS6AD/CLA, को प्लेटफॉर्म नं. 13 से प्लेटफॉर्म नं. 15 तक ले जाना था। इस शंटिंग मूवमेंट के लिए शंट सिग्नल नं. SH-13 सिग्नल को "ऑफ" किया गया। लोको पायलट ने शंट सिग्नल नं. SH-13 को 06:17 बजे पार किया परन्तु लोको शंट सिग्नल SH-77 को 'ऑन' की स्थिति में 15 Km/h की गति से पार कर, पॉइंट नंबर 139B को बर्स्ट (Burst) करके 129 मीटर आगे जाकर रुकी। (लोको "लॉन्ग हूड", "कर्व" तथा "लेफ्ट हैंड ड्राइविंग" थी, LP साइड से दृश्यता दूरी 200 मीटर, लेकिन ALP साइड से "लॉन्ग हूड" ड्राइविंग के कारण दृश्यता दूरी पर्याप्त नहीं थी) **कर्मिंदल के कथनानुसार:** 06:16 बजे शंट सिग्नल SH-13 "ऑफ" मिलने के बाद, प्लेटफॉर्म नंबर 13 से चलना प्रारंभ किया। जब शंट सिग्नल SH-77 के पास पहुँच रहे थे, तभी वाकी-टाकी पर शंटिंग निर्देश आ रहे थे, परंतु निर्देश स्पष्ट सुनाई नहीं दे रहा था, जिससे भ्रम की स्थिति उत्पन्न हुई और हमारा ध्यान शंटिंग निर्देश सुनने पर चला गया और शंट सिग्नल SH-77 से ध्यान हट गया।

**संभावित कारण:**

- कर्मिंदल के कथनानुसार उसका ध्यान वाकी-टाकी पर आ रहे शंटिंग निर्देश की तरफ चला गया, जिसकी वजह से शंट सिग्नल-77 पर से ध्यान हट जाना।
- कर्मिंदल द्वारा शंट सिग्नल SH-77 की स्थिति को देखने में विफल रहना।
- इंजन कर्मिंदल द्वारा सिग्नल कॉल आउट नियमानुसार तरीके से न करना।
- सहायक लोको पायलट द्वारा लोको पायलट की गतिविधियों पर ध्यान न देना।

**उपरोक्त घटना से सबक:**

- ✓ गाड़ी संचालन/ शंटिंग करते समय, कर्मिंदल को अन्य किसी गतिविधियों में अपने को लिप्त नहीं करना चाहिए, पूरा ध्यान सिग्नल संकेत पर रखना चाहिए।
- ✓ भ्रम की स्थिति में गाड़ी रोककर, कन्फर्म करने के उपरांत ही गाड़ी को आगे बढ़ाएँ।
- ✓ कर्मिंदल को हाथों के इशारों से ज़ोर से सिग्नल के संकेतों को पुकारना चाहिए, जैसे हरा संकेत-1 बार, दो पीला-2 बार, एक पीला-3 बार व लाल संकेत- बार-बार।
- ✓ डीजल लोको में लॉन्ग हूड दिशा से कार्य करते समय, कर्मिंदल को ज्यादा सतर्क व सचेत रहकर शंटिंग/गाड़ी कार्य करनी चाहिए।
- ✓ कर्मिंदल को कभी भी वाकी-टाकी से लाइन क्लियर संबंधित कोई वार्तालाप स्टेशन मास्टर व अन्य से न करें जैसे कि सिग्नल दे रहे हैं क्या आदि ?
- ✓ गाड़ी कार्य करते समय अति आत्मविश्वास ही SPAD का कारण बनता है।

**नोट:** केस स्टडी केवल कर्मिंदल को काउन्सिलिंग देने के उद्देश्य से तैयार की गई है, इसे काउन्सिलिंग के अलावा किसी अन्य उद्देश्य के लिए मान्य नहीं होगा।

सभी मुख्य लोको निरीक्षक/मुख्य लोको नियंत्रक उपरोक्त निर्देशों को सभी लोको रनिंग कर्मचारियों को अवगत कराएँ एवं कड़ाई से पालन करना सुनिश्चित करें।

(गौरव क. श्रीवास्तव)  
वरि.मं.वि.ई.जे.(परि.),नागपुर

Rly : 56312

टी. आर. ओ. विभाग, नागपुर – हमेशा सतत प्रयासरत .....

चालक प्रशिक्षण केंद्र, अजन्ती, नागपुर